



Havarie EÜ BAB A40 nach LKW-Unfall

Norbert Strathmann 17.11.2020

Havarie EÜ BAB A40 nach LKW-Unfall - Ausgangslage 23.09.



Eisenbahnbrücken über der A40 in Mülheim

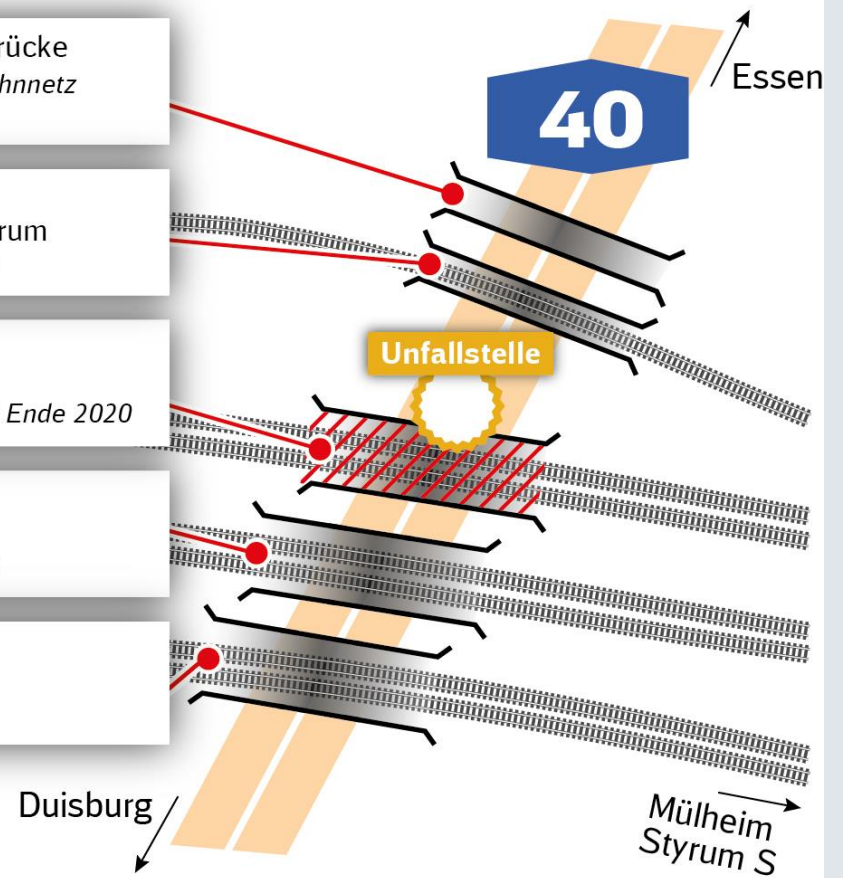
Brücke 1 Alte Zechenbahnbrücke
*Stillgelegt und nicht ans Eisenbahnnetz
angeschlossen*

Brücke 2 Güterzuggleis
Oberhausen ↔ Mülheim-Styrum
Status: Muss abgerissen werden

Brücke 3 Fern- und S-Bahn
Essen → Duisburg
Status: Bau einer Hilfsbrücke bis Ende 2020

Brücke 4 S-Bahn
Oberhausen ↔ Essen
Status: Muss abgerissen werden

Brücke 5 Fern- und S-Bahn
Duisburg → Essen
Status: Eisenbahnverkehr läuft



© Deutsche Bahn | 20. Oktober 2020

04.10.2020 – Beginn Einrichtung Baustelle

(3 Bohrgeräte werden mit 750 t Kran am Mittelpfeiler und den Widerlagern platziert)



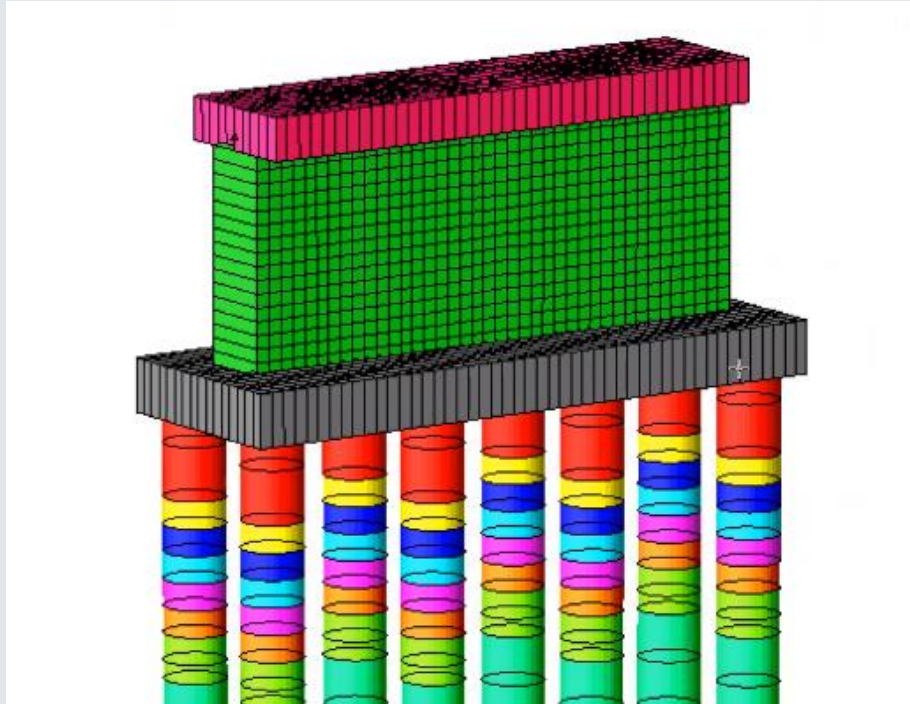
Ab dem 26.10. – Beginn Bohr- und Betonarbeiten am Mittelpfeiler und ab dem 04.11. an den Widerlagern

(Insgesamt sind 28 Bohrlöcher mit bis zu 26 m Tiefe zu bohren)



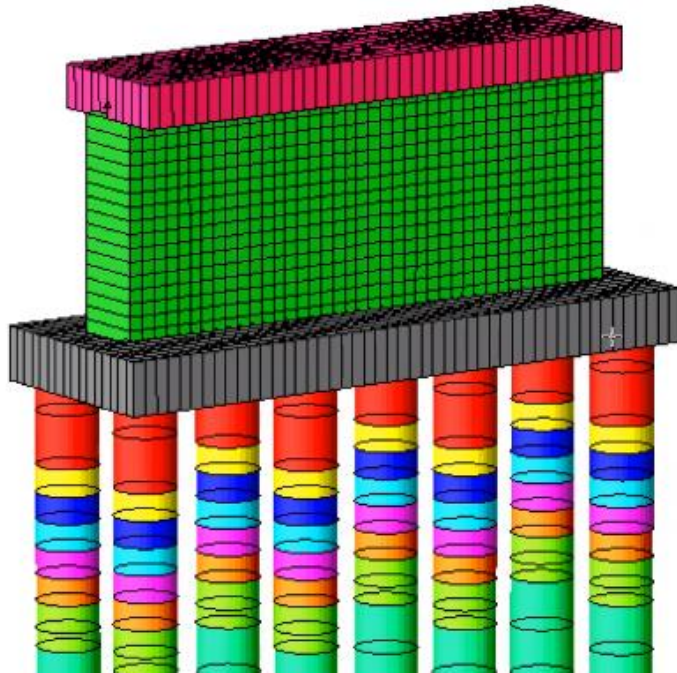
Ab 03.11.2020 – Beginn Aufbauarbeiten des Mittelpfeilers

Skizze Mittelpfeiler

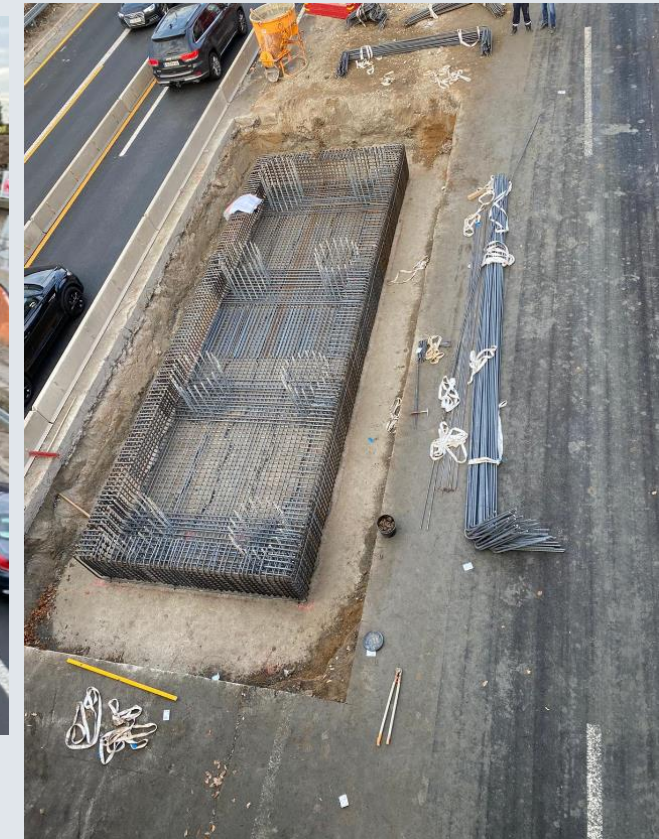


Ab 03.11.2020 – Beginn Aufbauarbeiten des Mittelpfeilers

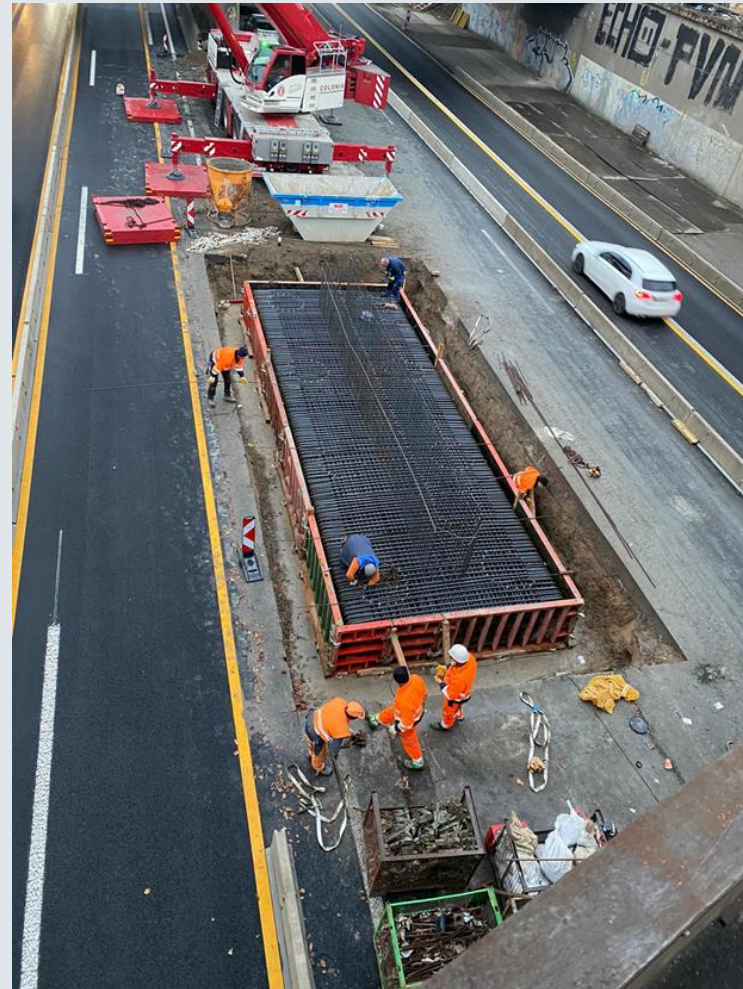
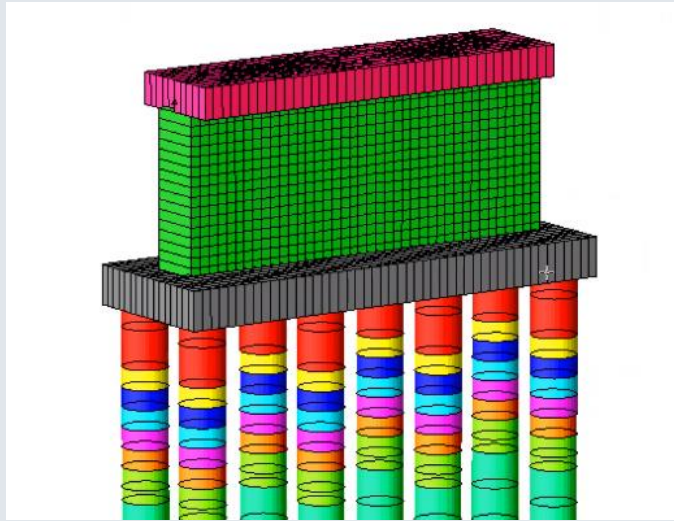
Skizze Mittelpfeiler



Stand 09.11



09.11.2020 – Aufbau Mittelpfeiler



Stand 11.11

Der Abriss Brückenbauwerke 2 und 4 und der Einbau der Hilfsbrücken am Bauwerk 3 erfolgt in nur 10 Tagen

- Mit Sperrung der A40 am 04. Dezember, Abriss von 2 Brücken innerhalb von 6 Tagen (4 Tage Abriss, 2 Tage aufräumen)
- Beginn der Abrissarbeiten nach erfolgter Baustelleneinrichtung ab dem 05.12.
- Einsatz von 8 Baggern (2 von jeder Brückenseite)
- ca. 200 LKW-Ladungen Schutt abfahren



Ab dem 05.12. – Abriss Brückenbauwerke 2 und 4

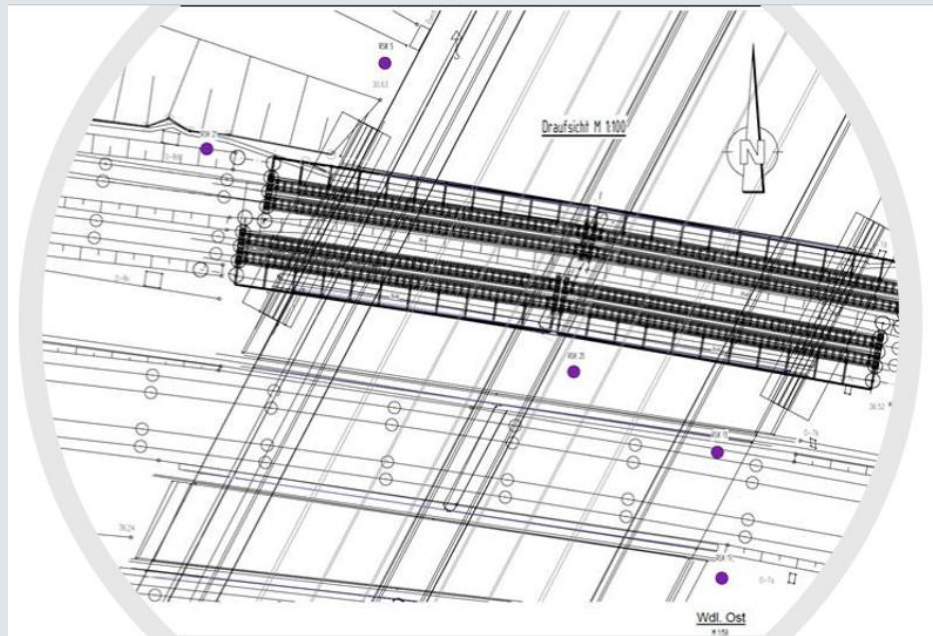


Impressionen Abriss Brückenbauwerk 3



Ab dem 08.12. – Einsetzen der Hilfsbrücken (Bauwerk 3)

- Einsetzen von 4 Hilfsbrücken je 26 m
- Der Einsatz eines 750 t Krans erfordert Vollsperrung der Autobahn

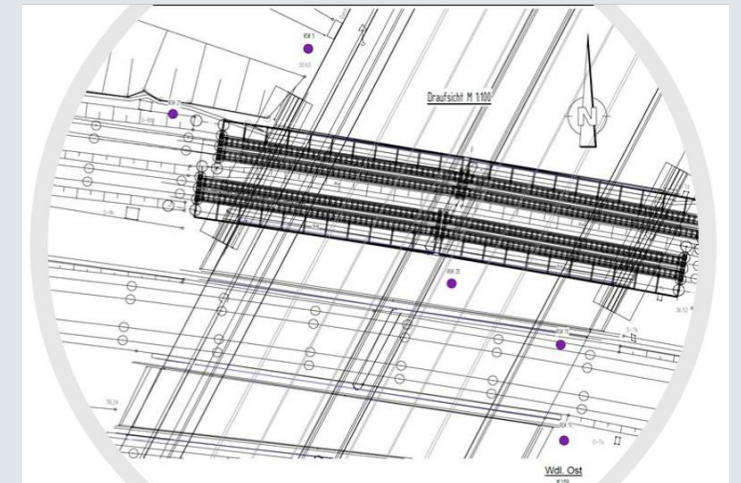


Aufnahme der Eisenbahnverkehre ab 28.12.2020

Archivbild:



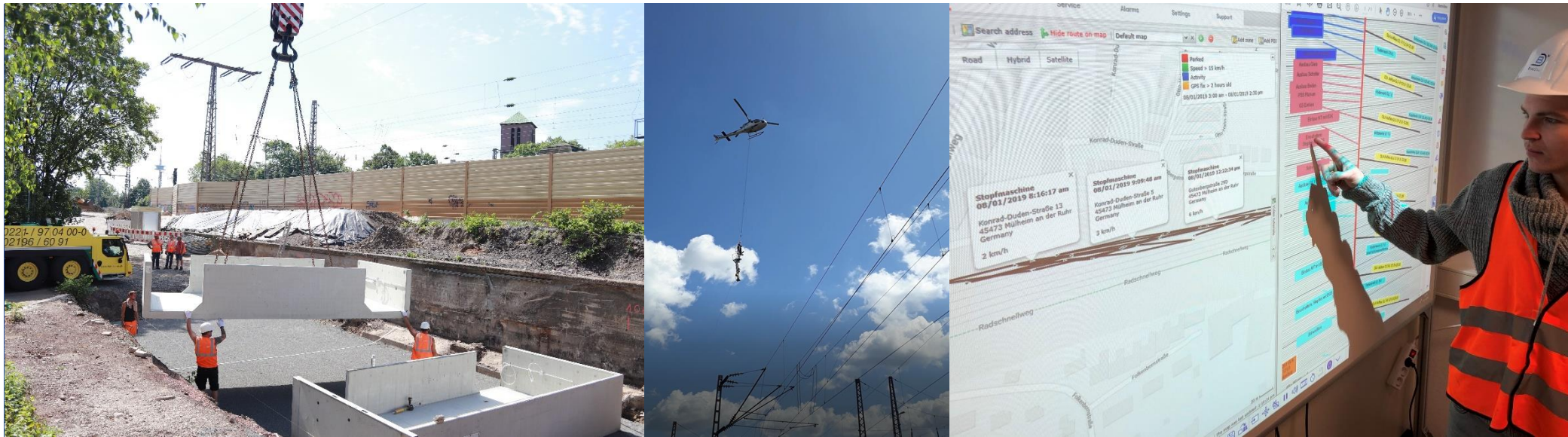
- Inbetriebnahme 28.12.2020
- Geschwindigkeit 120 km/h



Weitere Planungen für die Bauwerke 2 und 4

- Variantenprüfung Einbau Hilfsbrücken oder direkter Neubau
- Erste Planungsentwürfe für die Bauwerke 2 und 4 werden der Bez.Regierung Ende November vorgestellt
- Zielvariante ist der Einbau von Hilfsbrücken analog Bauwerk 3
- Bauverfahren und Bauablauf werden abgestimmt mit Straßen.NRW und Bez.Regierung; eine Inbetriebnahme der zu errichtenden Hilfsbrücken erfolgt vsl. im Sommer 2021





ESTW Duisburg 2. Baustufe

Finale Bauarbeiten im Dezember 2020

DB Netz AG | Björn Schniederken | I.NI-W-P-S | 10.11.2020

ESTW Duisburg 2. Baustufe

Das haben wir geschafft - Rückblick auf die vergangenen Totalsperrungen



ESTW Duisburg 2. Baustufe

Ausblick - Bauarbeiten vom 02.12.2020 (23Uhr) - 07.12.2020 (4Uhr)



ESTW Duisburg 2. Baustufe

Ausblick – Bauarbeiten vom 02.12.2020 (23Uhr) – 07.12.2020 (4Uhr)



- Arbeiten an der Kabeltrasse
- Kabelverlegung
- Montage SiA in E-West
- Oberleitungsarbeiten in E-West
- Fortführung Kampfmittelsondierung für Elektr. Bahnhofsinsel
- Gründung von 12 OLA-Fundamenten für Elektr. Bahnhofsinsel
- Montage von 12 OLA-Masten für Elektr. Bahnhofsinsel





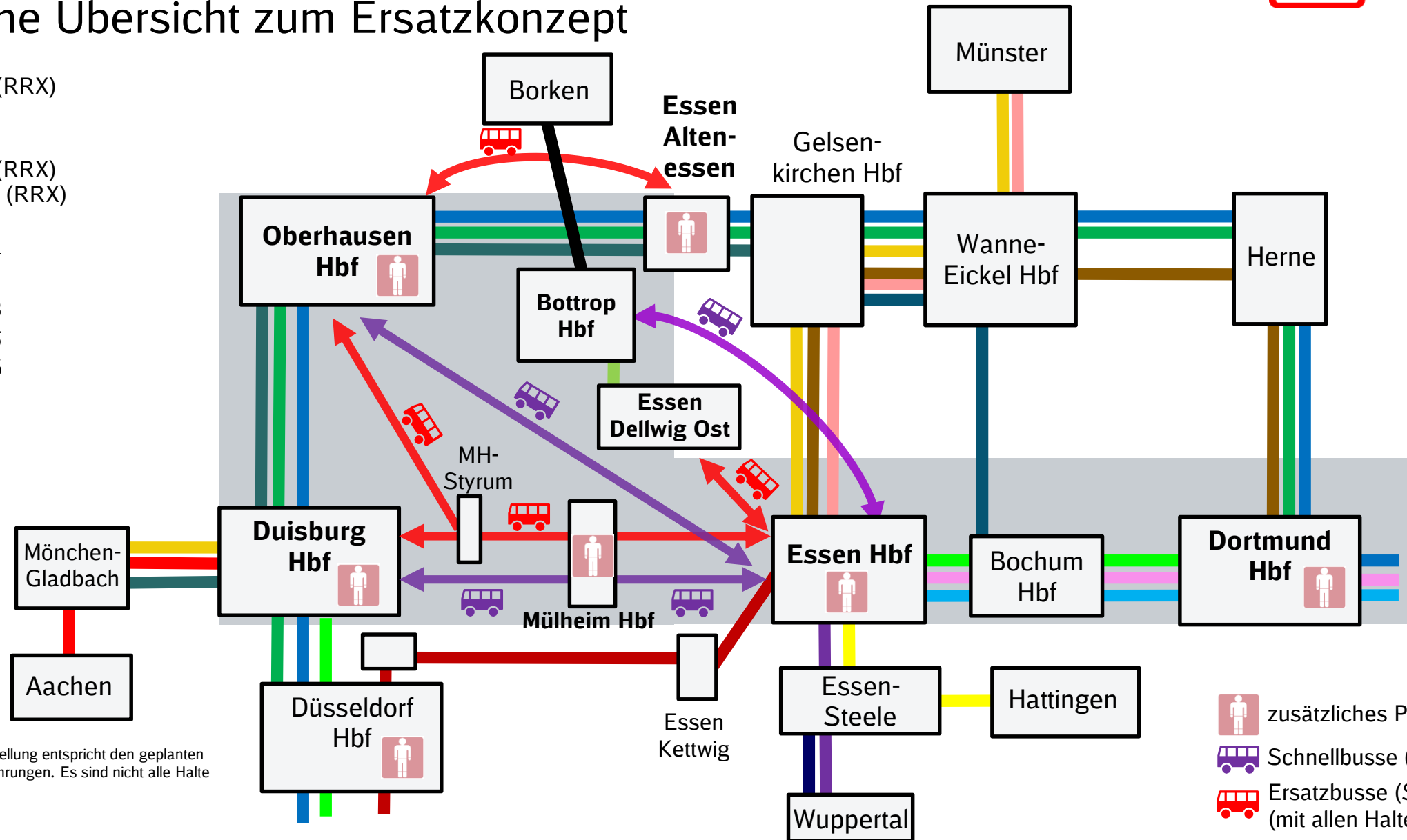
Ersatz- und Kommunikationskonzept

Baumaßnahme Essen - Duisburg
02.12.2020 (23:00) – 07.12.2020 (4:00)

17.11.2020 | Düsseldorf

Grafische Übersicht zum Ersatzkonzept

- █ RE 1 (RRX)
- █ RE 2
- █ RE 3
- █ RE 6 (RRX)
- █ RE 11 (RRX)
- █ RE 42
- █ RE 14
- █ RE 49
- █ RB 33
- █ RB 35
- █ RB 46
- █ S 1
- █ S 2
- █ S 3
- █ S 6
- █ S 9



Schematische Darstellung entspricht den geplanten geänderten Linienführungen. Es sind nicht alle Halte aufgeführt.

Linienübersicht Ersatzkonzept 1/3

RE 1 (RRX) Hamm ◄► Aachen

- Die Züge werden zwischen Dortmund Hbf ◄► Duisburg Hbf umgeleitet
- Zusatzhalte in Herne, Gelsenkirchen, E-Altenessen und Oberhausen
- Haltausfälle in Bochum Hbf, Wattenscheid, Essen Hbf und Mülheim Hbf
- Schienenersatzverkehr mit Schnellbussen in dichtem Takt zw. Duisburg Hbf ◄► Essen Hbf

RE 2 Münster ◄► Düsseldorf

- Ausfall zw. Essen Hbf ◄► Düsseldorf Hbf
- Schienenersatzverkehr mit Schnellbussen in dichtem Takt zw. Duisburg Hbf ◄► Essen Hbf

RE 3 Hamm ◄► Düsseldorf

- Die Züge verkehren neu zwischen Hamm Hbf ◄► Essen Hbf mit Halten zusätzlich in Bochum Hbf und Wattenscheid
- Zwischen Essen Hbf ◄► Düsseldorf Hbf fallen die Züge aus.
- Zwischen Dortmund Hbf und Düsseldorf Hbf werden die Züge durch die Linie RE 6 ersetzt
- Schienenersatzverkehr mit Schnellbussen in dichtem Takt zw. Duisburg Hbf ◄► Essen Hbf

RE 6 (RRX) Minden ◄► Köln/Bonn ←

- Die Züge werden zwischen Dortmund Hbf ◄► Duisburg Hbf umgeleitet und halten zusätzlich in Dortmund-Mengede, Castrop-Rauxel Hbf, Herne, Wanne-Eickel, Gelsenkirchen Hbf, Essen-Altenessen und Oberhausen Hbf
- Die Halte in Bochum, Wattenscheid, Essen und Mülheim entfallen
- Zwischen Dortmund ◄► Essen werden die Züge durch die Linie RE 3 ersetzt.

RE 11 (RRX) Kassel ◄► Düsseldorf

- Ausfall zw. Essen Hbf ◄► Düsseldorf Hbf
- Schienenersatzverkehr mit Schnellbussen in dichtem Takt zw. Duisburg Hbf ◄► Essen Hbf

RE 42 Münster ◄► Mönchengladbach

- Ausfall zw. Essen Hbf ◄► Duisburg Hbf
- Schienenersatzverkehr mit Schnellbussen in dichtem Takt zw. Duisburg Hbf ◄► Essen Hbf

RE 14 Essen ◄► Borken

- Ausfall zw. Bottrop Hbf ◄► Essen-Steele
- Ersatz durch Busse mit allen Halten und durch Schnellbusse im 15-Min-Takt zwischen Essen Hbf ◄► Bottrop Hbf

Linienübersicht Ersatzkonzept 2/3

RE 49 Wuppertal ◀▶ Oberhausen

- Ausfall zw. Essen-Steele ◀▶ Oberhausen Hbf
- Schienenersatzverkehr mit Schnellbussen zwischen Essen-Steele / Essen Hbf ◀▶ Oberhausen

RB 32 Dortmund ◀▶ Duisburg

- Ausfall der Züge jeweils zw. 6 Uhr und 22 Uhr
- Ersatz durch RB 35 zw. Gelsenkirchen Hbf ◀▶ Oberhausen Hbf
- Ersatz durch Busse zw. Gelsenkirchen Hbf ◀▶ Oberhausen Hbf (nachts)

RB 33 Aachen ◀▶ Essen

- Ausfall zwischen Essen Hbf ◀▶ Duisburg Hbf
- Schienenersatzverkehr mit Schnellbussen in dichtem Takt zw. Duisburg Hbf ◀▶ Essen Hbf

S 1 Dortmund ◀▶ Solingen

- Ausfall zwischen Essen Hbf ◀▶ Duisburg Hbf
- Schienenersatzverkehr mit Bussen in dichtem Takt zwischen Duisburg Hbf ◀▶ Essen Hbf

S 3 Oberhausen ◀▶ Hattingen

- Ausfall zwischen Essen Hbf ◀▶ Oberhausen Hbf
- Schienenersatzverkehr mit Bussen in dichtem Takt zwischen Oberhausen Hbf ◀▶ Essen Hbf

S 6 Essen ◀▶ Köln

- Die Züge verkehren planmäßig
- Direkte Fahrmöglichkeit zwischen Essen Hbf ◀▶ Düsseldorf Hbf

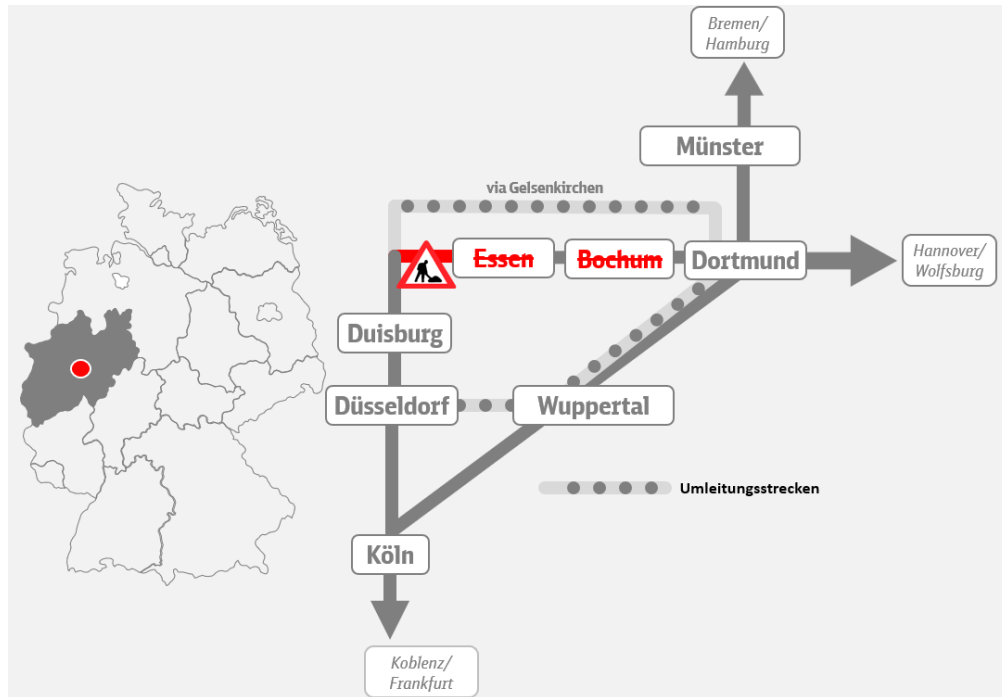
S 9 Hagen / Wuppertal ◀▶ Recklinghsn.

- Ausfall zw. Essen-Dellwig Ost ◀▶ Essen Hbf
- Schienenersatzverkehr mit Bussen

Linienübersicht Ersatzkonzept 3/3

- **Schienerersatzverkehr im S-Bahn-Takt** zwischen Essen Hbf ◀▶ Duisburg Hbf / Oberhausen Hbf
 - tagsüber verkehren zwischen Essen Hbf und Mülheim-Styrum die Busse im 10-Minuten-Takt
- Schienerersatzverkehr mit **Schnellbussen** zwischen Essen ◀▶ Duisburg (mit Halt Mülheim Hbf)
 - tagsüber 10-Minuten-Takt
 - abends 15-Minuten-Takt
 - nachts 30-Minuten-Takt
- Schienerersatzverkehr mit **Schnellbussen** und Busse mit allen Halten zwischen Essen ◀▶ Bottrop
- Schienerersatzverkehr mit **Schnellbussen** zwischen Oberhausen Hbf ◀▶ Essen Hbf
- **Schienerersatzverkehr mit allen Halten** zwischen Oberhausen Hbf ◀▶ Essen-Altenessen
- **Schienerersatzverkehr mit allen Halten** zwischen Essen-Dellwig Ost ◀▶ Essen Hbf

Während der Bauarbeiten verkehren die Züge des Fernverkehrs zwischen Düsseldorf und Dortmund über Umleitungsstrecken



- Seit der Beschädigung von Eisenbahnbrücken im Raum Mülheim (Ruhr) nach einem LKW-Brand ist das Fahrplanangebot zwischen Düsseldorf und Dortmund vor allem in Fahrtrichtung Köln eingeschränkt. Die Halte Essen, Bochum und Mülheim (Ruhr) entfallen. In einzelnen Fällen entfallen auch Halte Duisburg und Düsseldorf Flughafen.
- **Vom 3. bis 6. Dezember 2020 verkehren auch die Züge der Fahrtrichtung Köln – Dortmund über Umleitungsstrecken.**
- **Die Halte Essen und Bochum (teilweise auch Mülheim (Ruhr), Duisburg und Düsseldorf Flughafen) entfallen dann auch in Fahrtrichtung Dortmund. Es bestehen Umsteigeverbindungen mit Nahverkehrszügen.**
- Die Fernverkehrszüge benötigen etwa 10-20 Minuten länger.

Die Unterschiede Herbstsperrung ◀▶ Wintersperrung

- Seit dem 2. November haben die Linien **RE 3 und RE 6 (RRX)** ihre **Linienwege** westlich von Dortmund **getauscht**.
- Die Linie **RE 3** **verkehrt zwischen Essen Hbf ◀▶ Dortmund Hbf** über Wattenscheid, Bochum.
- Die Linie **RE 6 (RRX)** verkehrt durchgehend zwischen Köln/Bonn Flughafen ◀▶ Minden (Westf). **Zwischen Duisburg Hbf ◀▶ Dortmund Hbf** werden die Züge mit Halt in Oberhausen Hbf, Essen-Altenessen, Gelsenkirchen Hbf, Wanne-Eickel Hbf, Herne, Castrop-Rauxel Hbf und Dortmund-Mengede **umgeleitet**.

Wie geht es ab 07. Dezember weiter

- Die Züge verkehren **ab Montag, 07.12.2020** wieder nach dem bereits bekannten **Ersatzfahrplan „Brückenschaden A40“**
- **Am Freitag, 27.12.2020** kommt es nochmal zu Einschränkungen auf der Strecke **Essen – Duisburg**; die Behelfsbrücke wird in Betrieb genommen und die bisher erforderlichen Streckenanpassungen werden zurückgebaut
- **Ab Samstag, 28.12.2020** steht die neuerrichtete Behelfsbrücke für die Streckengleise Essen Hbf ► Duisburg Hbf zur Verfügung. Ab diesem Zeitpunkt können die Züge auf der Hauptmagistrale **zwischen Essen Hbf und Duisburg Hbf in beiden Richtungen wieder wie gewohnt und ohne Einschränkungen** verkehren
- Die **Bahnstrecke Oberhausen ◄► Essen** muss weiterhin gesperrt bleiben, bis auch hier die Behelfsbrücken eingebaut werden konnten.

Vorankündigungen I



← Vorankündigungsplakat (ab Mitte November 2020)

bahn.de/reiseauskunft
☎ 0202 515 62 515

2. Dez. (23 Uhr) – 7. Dez. (4 Uhr) 2020
Totalsperrung, Umleitungen,
Haltausfälle und Ersatzverkehr

Anfang Dezember müssen wir die Teilstrecke zwischen Duisburg und Essen ein weiteres Mal sperren. Im Zuge der Ausbauarbeiten für das Elektronische Stellwerk setzen wir die Verlegung von Kabeln, die Errichtung von Kabelkanälen sowie notwendige Gleis- und Weichenbauarbeiten fort. Außerdem arbeiten wir an den beschädigten Brücken über die Autobahn A40. Die Züge des Fernverkehrs werden im Ruhgebiet über Gelsenkirchen Hbf und Wuppertal Hbf umgeleitet, Haltausfälle sind unvermeidlich. Auf einzelnen Linien kommt es sogar zu Teilausfällen.

Änderungen im Regionalverkehr

- RE1 Umleitung zwischen Dortmund und Duisburg über Herne, Gelsenkirchen Hbf, E-Altenessen und OB Hbf
- RE2/RE11 Ausfall zwischen Essen Hbf und Düsseldorf Hbf
- RE3 fährt ab Dortmund Hbf über Bochum nach Essen Hbf und zurück.
- RE6 Umleitung zwischen Dortmund und Duisburg über Dortmund-Mengede, Gelsenkirchen und Oberhausen
- RE14 Ausfall zwischen Bottrop Hbf und Essen-Steele
- RB32 Ausfall der Züge zwischen Duisburg und Dortmund, jeweils 6 Uhr bis 22 Uhr
- RE42/
RB33/S1 Ausfall zwischen Essen Hbf und Duisburg Hbf
- RE49/S3 Ausfall zwischen Essen Hbf (S3)/Essen-Steele (RE49) und Oberhausen Hbf
- S9 Ausfall zwischen zwischen Essen-Dellwig Ost und Essen Hbf
- SEV Schienenersatzverkehr mit allen Halten im S-Bahn-Takt Essen Hbf ↔ Duisburg/Oberhausen/Bottrop
Schienenersatzverkehr mit Schnellbussen Essen Hbf ↔ Mülheim ↔ Duisburg Hbf (10- bis 15-Min-Takt)
Schienenersatzverkehr mit Schnellbussen Essen Hbf ↔ Oberhausen/Bottrop
Schienenersatzverkehr Gelsenkirchen ↔ Oberhausen (Ersatz für ausfallende RB32)
In den Nächten besteht Schienenersatzverkehr zwischen Essen-Altenessen und Essen Hbf.

Für Ihre Geduld im Baujahr 2020 möchten wir uns ganz herzlich bedanken und hoffen weiterhin auf Ihr Verständnis. Wir wünschen Ihnen eine besinnliche Adventszeit, frohe Festtage sowie einen guten Rutsch ins Jahr 2021!



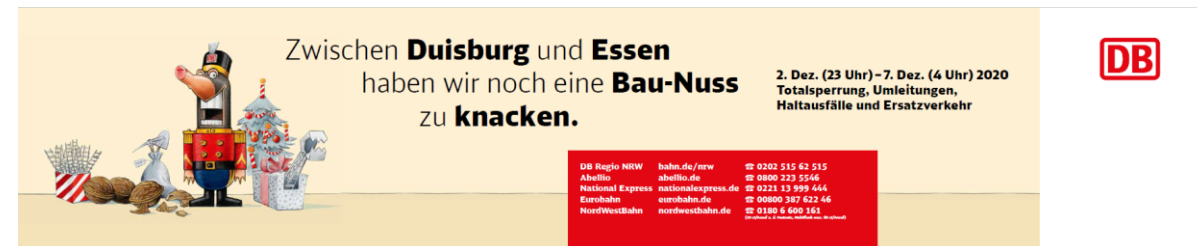
Hier zur mobilen
Reiseauskunft der
Deutschen Bahn



Verkehrsunternehmen
DB Regio NRW
Abellio
National Express
Eurobahn
NordWestBahn

Internet
bahn.de/nrw
abellio.de
nationalexpress.de
eurobahn.de
nordwestbahn.de

Telefon
0202 515 62 515
0800 223 5546
0221 13 999 444
00800 387 622 46
0180 6 600 161
(20 ct/Anruf z. d. Festnetz, Mobilfunk max. 60 ct/Anruf)



↓ Spannbanner an ausgewählten Stationen (ab Mitte November 2020)

DB Regio NRW bahn.de/nrw ☎ 0202 515 62 515
Abellio abellio.de ☎ 0800 223 5546
National Express nationalexpress.de ☎ 0221 13 999 444
Eurobahn eurobahn.de ☎ 00800 387 622 46
NordWestBahn nordwestbahn.de ☎ 0180 6 600 161
(20 ct/Anruf z. d. Festnetz, Mobilfunk max. 60 ct/Anruf)



Vorankündigungen II

↓ Roll-Ups in ausgewählten Stationen
(ab Mitte November 2020)



2. Dezember (23 Uhr) – 7. Dez. (4 Uhr) 2020
Totalsperrung, Umleitungen,
Haltausfälle und Ersatzverkehr

Anfang Dezember müssen wir den Streckenabschnitt Duisburg–Essen ein weiteres Mal sperren. Im Zuge der Ausbaurbeiten für das Elektronische Stellwerk setzen wir die Verlegung von Kabeln, die Erichtung von Kabelkanälen sowie notwendige Gleis- und Weichenbaurbeiten fort. Außerdem arbeiten wir an den beschädigten Brücken über die Autobahn A40.

Die Züge des Fernverkehrs werden im Ruhegebiet über Gelsenkirchen Hbf und Wuppertal Hbf umgeleitet. Haltausfälle sind unvermeidlich. Auf einzelnen Linien kommt es sogar zu Teilausfällen.

Änderungen im Regionalverkehr
Die Linie **RE 2** wird zwischen Dortmund und Duisburg über Herne, Gelsenkirchen Hbf, Essen-Altenessen und Oberhausen Hbf umgeleitet.

Auf den Linien **RE 2/RE 11/RE 14/RB 33/RE 42/RE 49** sowie **S 1/S 3/S 9** kommt es zu Teilausfällen.

Der **RE 3** fährt ab Dortmund Hbf über Bochum nach Essen Hbf und zurück.

Die Züge der Linie **RE 6** werden zwischen Dortmund und Duisburg über Dortmund-Mengede, Gelsenkirchen und Oberhausen umgeleitet.

Die Linie **RB 32** entfällt jeweils von 6 Uhr bis 22 Uhr auf dem gesamten Laufweg.

Für die ausfallenden Züge/Unterwegshalte wird ein umfangreicher Ersatzverkehr mit Bussen eingerichtet. Bitte informieren Sie sich!

Wir bedanken uns ganz herzlich für Ihre Geduld in diesem Baujahr und wünschen Ihnen eine besinnliche Adventszeit, frohe Feiertage sowie einen guten Rutsch ins Jahr 2021!

Verkehrsunternehmen	Internet	Telefon
DB Regio NRW	bahn.de/nrw	0202 515 62 515
Abellio	abellio.de	0800 223 6544
National Express	nationalexpress.de	0221 33 999 444
Eurobahn	eurobahn.de	06900 787 622 44
NordWestBahn	nordwestbahn.de	0180 6 600 161
		DB Schenker & Netze wad@furn.mw.de

↓ Baustellennewsletter
(seit Anfang November)



Linie RE 2 Düsseldorf – Duisburg – Essen – Gelsenkirchen – Münster – Osnabrück

Vorankündigungen und Hintergrundinformationen zu dieser Strecke finden Sie hier:

→ **Plakat Totalsperrung, Umleitungen, Haltausfälle und Ersatzverkehr 02. – 07.12.2020**
(Dateigröße: 115 kB)

Baubedingte Fahrplanänderungen als App:

→ bauinfos.deutschebahn.com/apps

Besuchen Sie die Max-Fanseite:

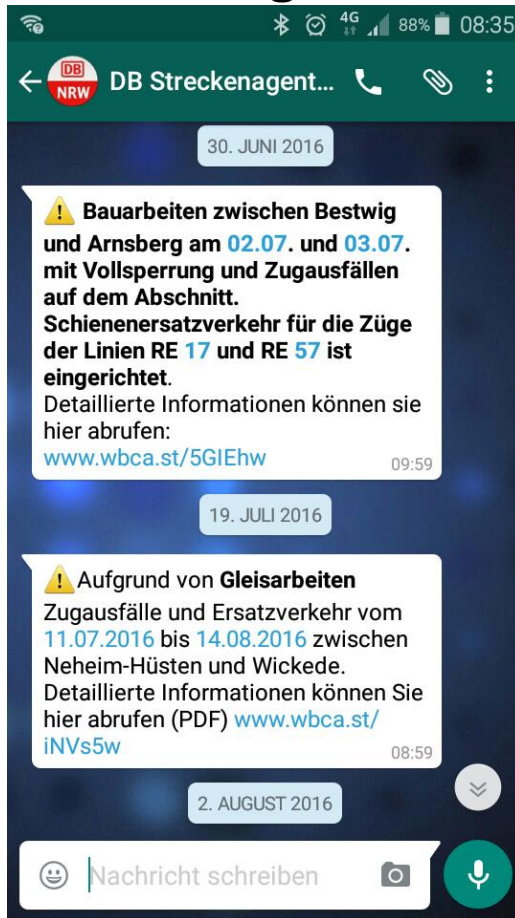
→ www.gestatten-max.de

Fakten und Hintergründe zu Bauprojekten in Ihrer Region finden Sie auf:

→ bauprojekte.deutschebahn.com

Vorankündigungen III

↓ Notify - DB Streckenagent
(zwei bis drei Tage vor Baubeginn)



↓ Vorankündigungs-Ansagetext für Zugpersonale
(ab zwei Wochen vor Baubeginn)



Vorankündigung - Ansagetext

Maßnahme	Bauarbeiten Duisburg ↔ Essen - Winter 2020
Ansagezeitraum	Ab 18.11.2020 bis einschl. 02.12.2020
FPLO	32657
Linien	RE 2, RB 33, RE 42, S 1
Zugnummern	Alle
Richtung	Richtung und Gegenrichtung
Ansagezeitpunkt	Wenn betrieblich möglich - mehrfach in den Bereichen Essen und Duisburg

Bitte beachten Sie, vom 3. bis 6. Dezember finden Bauarbeiten zwischen Essen und Duisburg statt. Aus diesem Grund kommt es zu umfangreichen Fahrplanänderungen. Bitte informieren Sie sich!

Ich wiederhole: ... vom 3. bis 6. Dezember ...

Fahrplanflyer (ca. 1 Woche vor Baubeginn)

↓ Titelblatt

↓ Inhaltsverzeichnis

DB

**Weichenerneuerungen
Großraum Düsseldorf
vom 9. Juli bis 8. August 2016**

**RE 4 / RE 6a / RE 10 / RB 38
S8 / S 11 / S 68**

Bahninformationen
Ersatzfahrpläne

NordWestBahn
www.nordwestbahn.de **Regio NRW**

Erläuterung zum Schienenersatzverkehr-Symbol



Bei Schienenersatzverkehr soll Ihnen dieses lilafarbene Symbol auf Bussen, Haltstellen und Aushängen durch seine Wiedererkennung bei der Orientierung behilflich sein.

Fahrradmitnahme



Die Mitnahme von Fahrrädern ist in den Bussen des Schienenersatzverkehrs aus Platzgründen leider nicht möglich. In den Hauptverkehrszeiten werktags außer samstags bis 9 Uhr und von 15-20 Uhr bitten wir aus Kapazitätsgründen auf die Fahrradmitnahme auch in den Zügen zu verzichten.

Fahrplanänderungen vom 9. Juli bis 8. August 2016



Bitte beachten Sie die Fahrplanänderungen bei Ihrer Reiseplanung und wählen Sie ggf. eine frühere Verbindung. In den Hauptverkehrszeiten verkehren mehrere Gelenkbusse gleichzeitig als Ersatz für eine Zugfahrt. Bitte verteilen Sie sich auf die verschiedenen Busse.

Ihre Informationsmöglichkeiten

Internet	www.bahn.de/reiseauskunft www.bahn.de/bauarbeiten www.nordwestbahn.de (RE 10)
Newsletter	Benachrichtigungen kostenlos und ohne Werbung per E-Mail. Jetzt anmelden: www.bahn.de/bauarbeiten – Newsletter
Handy/PDA/Smartphone	bauarbeiten.bahn.de/mobile
Kundendialog DB Regio NRW	Telefon 0180 6 464 006 (20 ct/Anruf aus dem Festnetz, Mobilfunk max. 60 ct/Anruf)
NordWestBahn	Telefon 0180 6 60 01 61 (20 ct/Anruf aus dem Festnetz, Mobilfunk max. 60 ct/Anruf)
Service für mobilitäts- eingeschränkte Fahrgäste: Mobilitätsservice-Zentrale	Telefon 0180 6 99 66 33 (20 ct/Anruf aus dem Festnetz, Mobilfunk max. 60 ct/Anruf) E-Mail msz@deutschebahn.com
Aushänge	an den Stationen
aktuelle Betriebslage	Internet www.bahn.de/ris Mobil m.bahn.de/ris

Bauphase 1 vom 9.7.2016 (0.30 Uhr) bis 25.7.2016 (4 Uhr)

RE 4 (Aachen – Düsseldorf – Dortmund) – täglich

- Die Züge halten zusätzlich in Düsseldorf-Friedrichstadt, Düsseldorf-Bilk und Düsseldorf-Völklinger Straße.
- Die Verstärkerzüge (Düsseldorf ◀▶Aachen) in der Hauptverkehrszeit fallen zwischen Düsseldorf Hbf ◀▶Mönchengladbach Hbf aus.
- Es kommt zu geringen Fahrzeitänderungen.

RE 6a (Düsseldorf Hbf – Neuss – Köln/Bonn Flughafen) – täglich

- Die Züge fallen zwischen Düsseldorf Hbf ◀▶Neuss Hbf aus.
- Alternativ stehen die Züge der Linie S 8 und S 11 zur Verfügung.
- In den Tagesrandlagen verkehren Busse im Schienenersatzverkehr.

RE 10 (Kleve – Krefeld – Düsseldorf Hbf) – täglich (NordWestBahn)

- Die Züge halten nicht in Düsseldorf Hbf.
- Die Züge beginnen / enden neu in Neuss Hbf.
- In Neuss Hbf besteht Anschluss an einen angenäherten 10-Minuten-Takt (stündlich durch die Linien RE 4 und RE 13 sowie halbstündlich durch die S8 und S11) in Richtung Düsseldorf Hbf.
- Zudem besteht Anschluss an die U75 Richtung Düsseldorfer Innenstadt sowie in Krefeld auf die U76, die über Osterath und Meerbusch ebenfalls direkt nach Düsseldorf verkehrt.

RB 38 (Düsseldorf Hbf – Neuss – Köln) – nur montags bis freitags

- Die Züge fallen zwischen Düsseldorf Hbf ◀▶Neuss Hbf aus.
- Alternativ stehen die Züge der Linie S 8 und S 11 zur Verfügung.

S 8 (Mönchengladbach Hbf – Düsseldorf Hbf – Hagen Hbf) – nur montags bis freitags

- Die Züge verkehren zwischen Mönchengladbach Hbf ◀▶Wuppertal-Vohwinkel in einem 30-Minuten-Takt, anstatt im gewohnten 20-Minuten-Takt.
- Fahrgäste ab/bis Düsseldorf-Friedrichstadt, Düsseldorf-Bilk und Düsseldorf-Völklinger Straße können auch die zusätzlich haltenden Züge der Linie RE 4 nutzen.

S 11 (Düsseldorf-Flughafen Terminal – Düsseldorf Hbf – Neuss Hbf – Köln Hbf – Bergisch-Gladbach) – nur montags bis freitags

- Die Züge verkehren zwischen Dormagen ◀▶Düsseldorf in einem 30-Minuten-Takt, anstatt im gewohnten 20-Minuten-Takt. Die dritte stündliche Fahrt fällt somit zwischen Dormagen ◀▶Düsseldorf aus.
- Fahrgäste ab/bis Düsseldorf-Friedrichstadt, Düsseldorf-Bilk und Düsseldorf-Völklinger Straße können auch die zusätzlich haltenden Züge der Linie RE 4 nutzen.

S 68 (Langerfeld (Rheinl.) – Wuppertal) – nur montags bis freitags

- Die Züge fallen auf dem gesamten Laufweg aus.
- Alternativ stehen die Züge der Linie S 6 bzw. S 8 zur Verfügung.

Fahrplanaushänge im Zug und am Bahnhof Ansagetexte

↓ Standard-Kundeninformation
(ca. 2 Wochen vor Baubeginn)

Fahrplanänderungen Teil 1 von 2 Bottrop / Essen ↔ Duisburg ↔ Düsseldorf

02.12.2020 (23:00) – 07.12.2020 (4:00)

Sehr geehrte Fahrgäste,
aufgrund von Bauarbeiten zum neuen elektronischen Stellwerk in Duisburg kommt es zu umfangreichen Fahrplanänderungen Regional- und S-Bahnverkehr.

RE 1 (RRX) Hamm ↔ Aachen

- Die Züge werden zwischen Dortmund Hbf ↔ Duisburg Hbf umgeleitet
- Zusatzhalte in Herne, Gelsenkirchen, E-Altenessen und Oberhausen
- Haltausfälle in Bochum Hbf, Wattenscheid, Essen Hbf und Mülheim Hbf
- Schienerersatzverkehr mit Schnellbussen in dichtem Takt zw. Duisburg Hbf ↔ Essen Hbf

RE 6 (RRX) Minden ↔ Köln/Bonn ↔

- Die Züge werden zwischen Dortmund Hbf ↔ Duisburg Hbf umgeleitet und halten zusätzlich in Dortmund-Mengede, Castrop-Rauxel Hbf, Herne, Wanne-Eickel, Gelsenkirchen Hbf, Essen-Altenessen und Oberhausen Hbf
- Die Halte in Bochum, Wattenscheid, Essen und Mülheim entfallen
- Zwischen Dortmund ↔ Essen werden die Züge durch die Linie RE 3 ersetzt.

RE 2 Münster ↔ Düsseldorf

- Ausfall zw. Essen Hbf ↔ Düsseldorf Hbf
- Schienerersatzverkehr mit Schnellbussen in dichtem Takt zw. Duisburg Hbf ↔ Essen Hbf

RE 11 (RRX) Kassel ↔ Düsseldorf

- Ausfall zw. Essen Hbf ↔ Düsseldorf Hbf
- Schienerersatzverkehr mit Schnellbussen in dichtem Takt zw. Duisburg Hbf ↔ Essen Hbf

RE 3 Hamm ↔ Düsseldorf

- Die Züge verkehren neu zwischen Hamm Hbf ↔ Essen Hbf mit Halten zusätzlich in Bochum Hbf und Wattenscheid
- Zwischen Essen Hbf ↔ Düsseldorf Hbf fallen die Züge aus.
- Zwischen Dortmund Hbf und Düsseldorf Hbf werden die Züge durch die Linie RE 6 ersetzt
- Schienerersatzverkehr mit Schnellbussen in dichtem Takt zw. Duisburg Hbf ↔ Essen Hbf

RE 42 Münster ↔ Mönchengladbach

- Ausfall zw. Essen Hbf ↔ Duisburg Hbf
- Schienerersatzverkehr mit Schnellbussen in dichtem Takt zw. Duisburg Hbf ↔ Essen Hbf

RE 14 Essen ↔ Borken

- Ausfall zw. Bottrop Hbf ↔ Essen-Steele
- Ersatz durch Busse mit allen Halten und durch Schnellbusse im 15-Min-Takt zwischen Essen Hbf ↔ Bottrop Hbf

Bitte informieren Sie sich im Internet über Ihre Verbindungen

Hier geht es direkt zur mobilen Fahrplanauskunft der Deutschen Bahn

Ihre Informationsmöglichkeiten:

<p>Deutsche Bahn (RE 2, RE 42, RB 33, S1): www.bauinfos.deutschebahn.com 0202 – 515 62 515</p>	<p>Abellio Rail (RE 1, RE 11, RE 49, S 3, S9): www.abellio.de 0800 223 5546</p>	<p>Eurobahn (RE 3): www.eurobahn.de 00800 387 622 46</p>
<p>National Express (RE 6): www.nationalexpress.de 0221 13 999 444</p>	<p>NordWestBahn (RE 14): www.nordwestbahn.de 0180 6 600 161*</p> <p><small>*20 ct/Anruf aus dem dt. Festnetz, Mobilfunk max. 60 ct/Anruf</small></p>	<p>Wir fahren im Auftrag von:</p>

↓ Standard-Ansagetext
(während Baumaßnahme)

Maßnahme	Bauarbeiten Duisburg ↔ Essen - Winter 2020
Ansagezeitraum	02.12.2020 (23:00) – 07.12.2020 (4:00)
FPLO	32657
Linien	RE 2, RE 42 (Takt Mönchengladbach)
Zugnummern	Alle
Richtung	Essen (Düsseldorf / Mönchengladbach)
Ansagezeitpunkt	Vor Ankunft Essen Hbf

Sehr geehrte Fahrgäste,
aufgrund von Bauarbeiten endet unser Zug heute in Essen Hauptbahnhof. Für Ihre Weiterfahrt in Richtung Duisburg stehen am Ausgang Freiheit an der Ersatzhaltestelle Gildehoftunnel - Busse bereit.

Ich wiederhole: aufgrund von Bauarbeiten endet unser Zug ...

Wegeleitung Bahnhof ► Bushaltestelle



Einsatz von zusätzlichem Servicepersonal



Einheitliche Busbeschilderung



Schienerersatzverkehr - S 1



Essen Hbf

- Essen West
- Essen-Frohnhausen
- Mülheim Hbf
- Mülheim West
- Mülheim-Styrum



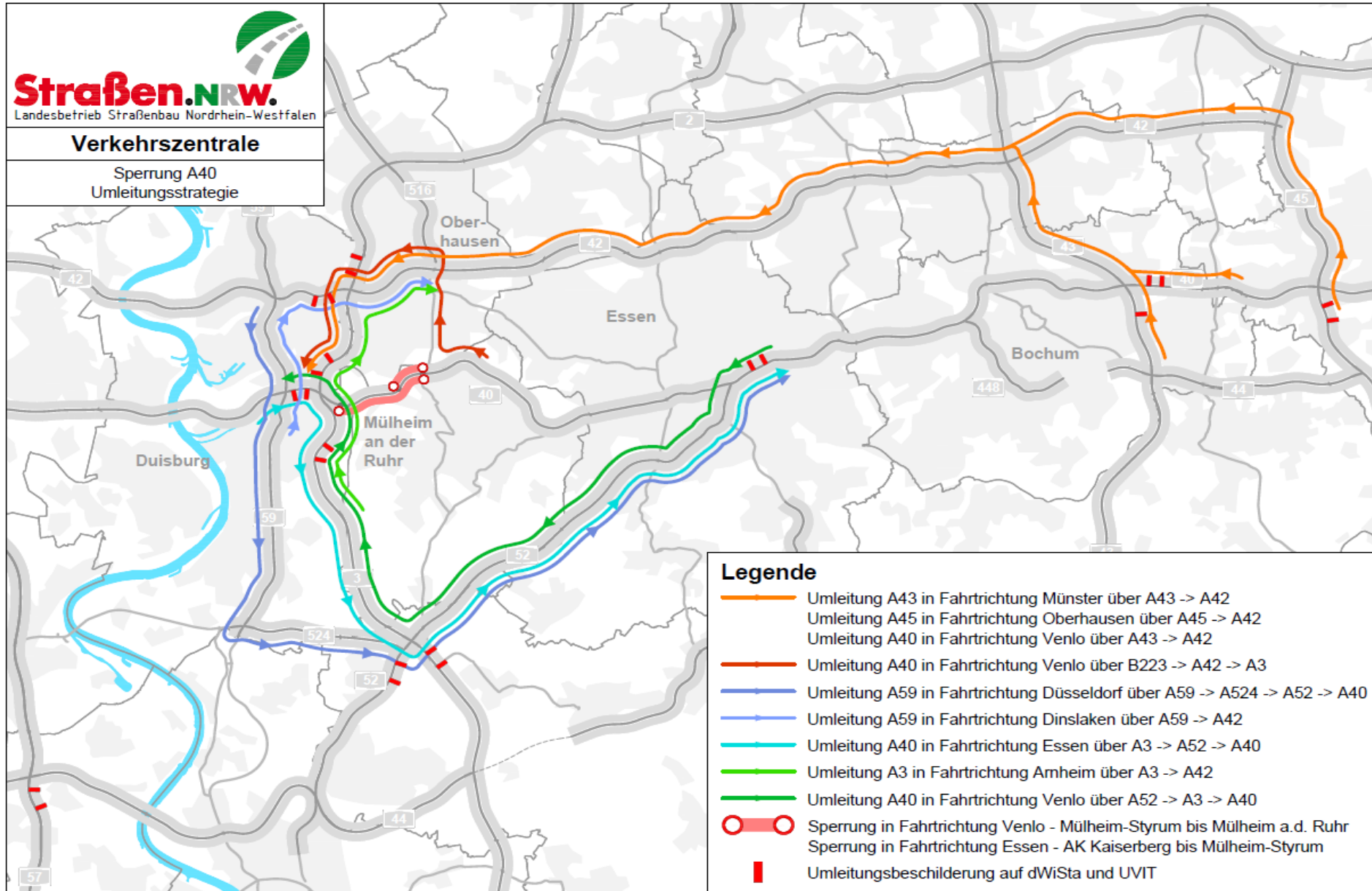
Duisburg Hbf





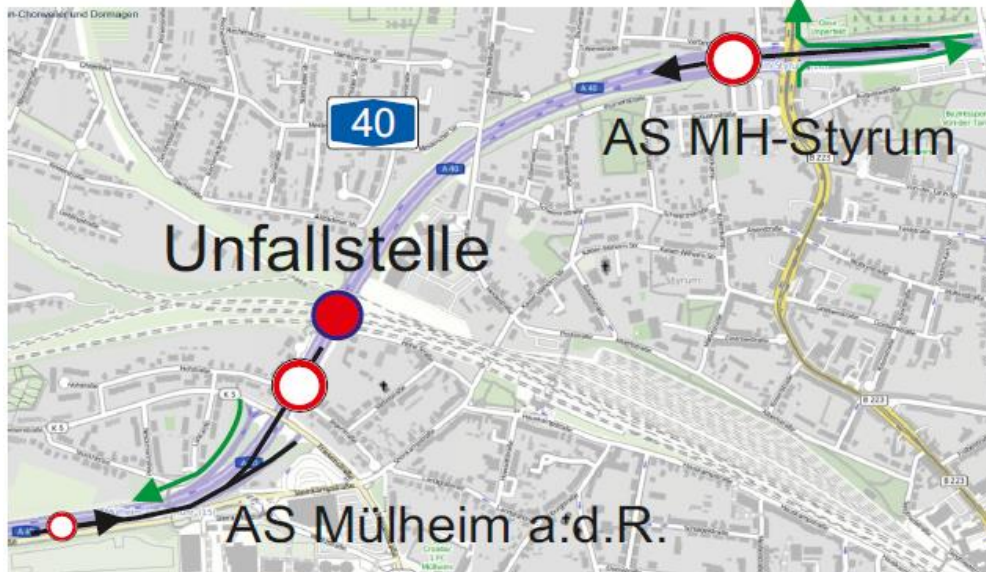


Umleitungskonzept



Sperrung ab Kreuz Kaiserberg

- Begrenzte Leistungsfähigkeit des städtischen Straßennetzes (Lichtsignalanlagen, Knotenpunkte, meist nur ein Fahrstreifen pro Richtung vorhanden)
- Vermeidung des Rückstaus ins Kreuz Kaiserberg und damit einer Überlastung der Umleitungsstrecken
- Verteilung der Verkehre auf mehrere Umleitungsstrecken
- Entscheidung in Zusammenarbeit mit den Städten Mülheim, Duisburg und Oberhausen
- Positive Erfahrungen aus der Sperrung im September





DB

